

# LA FILIERE INDUSTRIES AGROALIMENTAIRES EN LOT-ET-GARONNE

## Part de l'emploi salarié en 2009

	LOT-ET-GARONNE		AQUITAINE		FRANCE	
	2009	Part dans emploi salarié total	2009	Part dans emploi salarié total	2009	Part dans emploi salarié total
<b>INDUSTRIE dont :</b>	14 085	13.5 %	124 492	10.9 %	3 090 318	12.9 %
Industries agroalimentaires	4 130	3.9 %	30 132	2,6 %	555 205	2,3 %
Equipements mécaniques et métallurgie	3 786	3.3 %	48 801	4.3 %	1 297 875	5.4 %
Bois et emballages	1 900	1.8 %	13 343	1,2 %	149 255	0,6 %
Pharmacie, Chimie et plastiques	2 030	1.9 %	15 149	1,3 %	469 835	1.9 %
<b>CONSTRUCTION ET MATERIAUX DE CONSTRUCTION</b>	7 784	7.4 %	82 996	7,2 %	1 600 534	6,7 %
<b>TOTAL INDUSTRIE ET CONSTRUCTION</b>	21 869	20.9 %	207 488	18.2 %	4 690 852	19.7 %
<b>EMPLOI SALARIE TOTAL</b>	104 622		1 137 673		23 854 198	

Source : INSEE

Le XVIII<sup>ème</sup> siècle signe la richesse et l'opulence des activités agricoles, les rivières aménagées servent à l'envoi des productions locales de fruits, légumes, vin et céréales vers de lointaines contrées. Les cultures descendent des coteaux pour s'installer dans les vallées. A partir de 1860, le chemin de fer supplantera les voies d'eau. Dans une logique de développement économique, une importante industrie de conserverie (petits pois, tomates, haricots verts..) se développe dès la fin du XIX<sup>ème</sup> siècle dans la vallée du Lot. En 1905, on dénombre 33 usines, 74 en 1925. Un siècle plus tard l'Agropole vient conforter cette longue tradition.

Le profond ancrage de l'agriculture a généré des opportunités de développement. Les IAA, en Lot et Garonne, c'est souvent la rencontre entre un agriculteur et un projet industriel. GEORGELIN, BARRAL, FAVOLS, LES DELICES DE LAFITTE sont parmi les exemples les plus réussis du passage du stade de l'agriculture à celui de l'industrie.

Entre 2000 et 2009, les effectifs sont restés stables dans le département. Pendant la même période, ils ont progressé de 2.2 % en Aquitaine et diminué de 4.6 % au niveau national. Au début des années, la fermeture de l'usine et du centre de distribution de la SEITA/ALTADIS à Tonneins a entraîné la suppression de plus de 300 emplois. Les 1 500 emplois industriels créés sur le site de l'Agropole depuis le début des années 90 ont contribué au maintien des effectifs.

### ► Poids des Industries Agroalimentaires dans l'économie départementale

En 2009, les industries agroalimentaires (IAA) sont le 1<sup>er</sup> employeur industriel du Lot-et-Garonne. 3.9 % des emplois du département y sont employés (4,5 % en 1996). Ce chiffre est à mettre en perspective avec les taux de l'Aquitaine et de la France qui sont inférieurs à 3 %. Ainsi, le Lot-et-Garonne affiche une forte vocation dans la transformation et la conservation des fruits et légumes et la préparation de plats cuisinés. Les IAA s'appuient sur la puissance de l'agriculture départementale qui rassemble près de 9 % des emplois totaux, soit près de deux fois plus que l'Aquitaine et trois fois plus que la France. Le département, verger de la France, est plutôt spécialisée dans la production de fruits (prunes d'ente, fraises, pommes, kiwis, noisettes, melons), de légumes (tomates) et de semences porte-graines (2<sup>ème</sup> producteur français) En 1991, la création de l'Agropole, « technopole agroalimentaire », qui regroupe actuellement 126 entreprises et 2 200 emplois dans l'agglomération agenaise. Ce site a fortement contribué à la diversification des produits et des services et au développement des IAA dans le département.

En 2009, le Lot-et-Garonne regroupe 12 % des établissements et 14 % des effectifs totaux de la région alors que son poids économique se situe autour de 10 % au sein de l'Aquitaine.

En 2009, un peu moins de 200 établissements accueillent 4 100 salariés, soit près d'un salarié de l'industrie sur trois. Plus de la moitié d'entre eux appartiennent à des établissements de 50 salariés et plus mais la filière des IAA regroupe majoritairement des établissements de petite taille, inférieurs à 10 salariés. L'ensemble des entreprises de la filière a réalisé un chiffre d'affaires global de 662 M€ en 2010 (France : 143.6 milliards d'€), en progression de 6.1 % par rapport à 2009.

### Les principaux métiers de la filière

	Etablissements	Salariés
Transformation et conservation de fruits	17	429
Préparation industrielle de produits à base de viandes	18	435
Fabrication de plats préparés	9	525
Transformation et conservation de légumes	8	350

Source : Pôle Emploi

Des entreprises de dimension nationale : GROUPE BIGARD (produits carnés), DELPEYRAT (plats cuisinés frais), RAYNAL ET ROQUELAURE (plats cuisinés appertisés), LACTALIS (produits lactés), BONCOLAC (canapés surgelés), LES JUS DE MARMANDE (jus de fruits et de légumes), SUD'N'SOL (légumes et condiments déshydratés), FRANCE PRUNE (pruneaux), COOPERATIVE UNICOQUE KOKI (noisettes et fruits secs), CITE GOURMANDE (fabrication de plats cuisinés à base de pomme de terre), VILLENEUVE PET FOOD (aliments pour animaux de compagnie)....

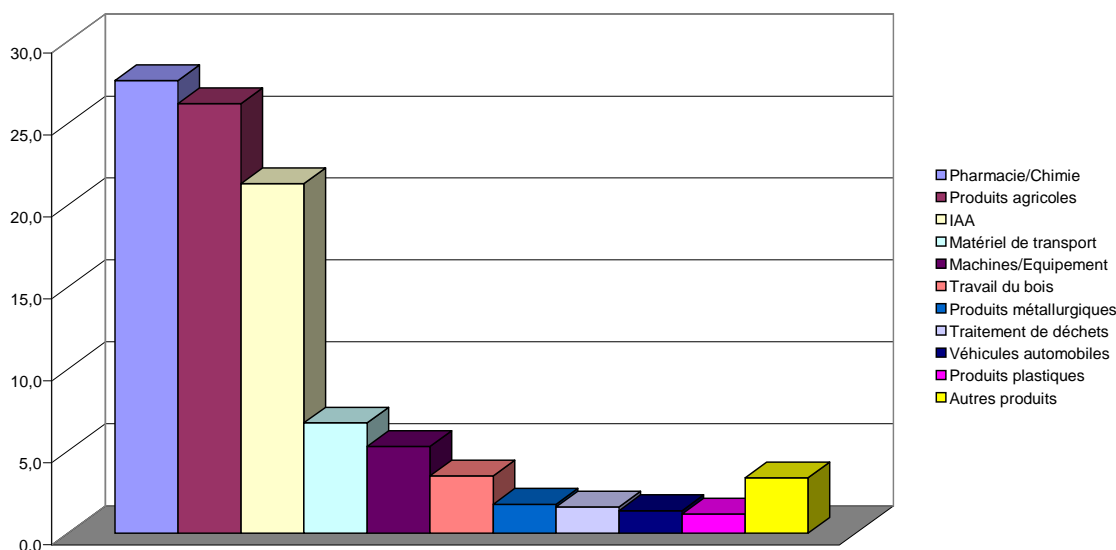
### ► Le 1/5 des exportations du Lot-et-Garonne : 2<sup>ème</sup> secteur industriel exportateur

En 2010, les IAA ont réalisé 21.3 % des exportations après la pharmacie-chimie (27.5 %) et les produits agricoles (26.2 %). Au début des années 1980, les industries agroalimentaires représentaient à peine 10 % de la valeur totale des exportations du Lot-et-Garonne. La part des IAA à l'export a donc progressé de plus de 10 points depuis les années 1980, résultat de la diversification des produits et de l'augmentation de la valeur ajoutée. Depuis, le milieu des années 2000, les IAA sont en recul, conséquence de l'évolution des produits de plus en plus tournés vers des DLC courtes incompatibles avec des délais de transport trop longs.

Deux produits se détachent : les préparations à base de fruits et légumes et les aliments pour animaux de compagnie :

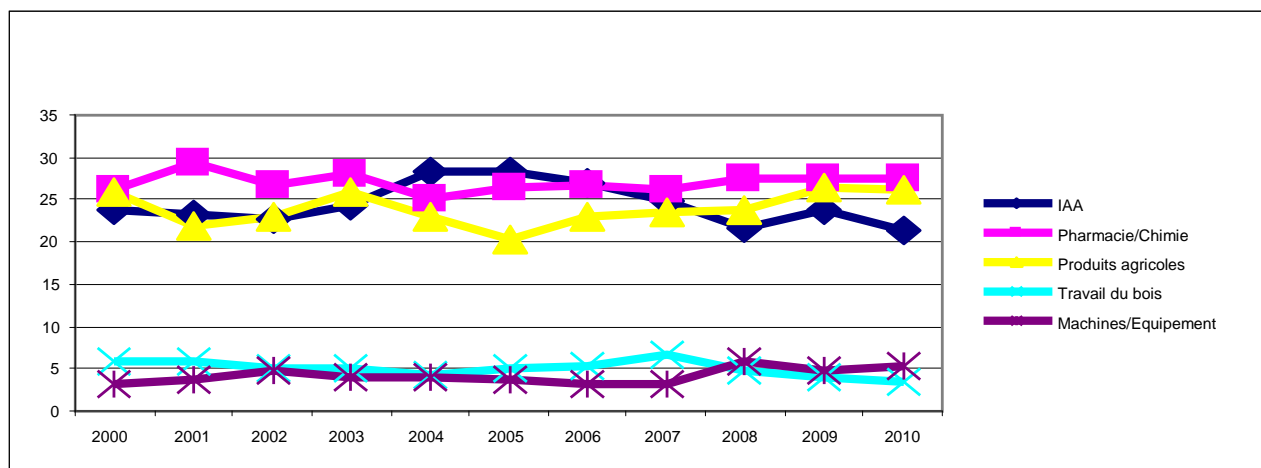
- préparations à base de fruits et légumes (69.5 M€) : 11.4 % de la valeur totale des exportations
- aliments pour animaux de compagnie (22 M€) : 3.6 % de la valeur totale des exportations. Ce produit a connu au cours des dernières années une très forte progression. Une seule entreprise, VPF, participe pour la quasi-totalité des exportations vers une destination privilégiée, l'Espagne.

### Produits exportés en 2010 (part en %)



Source : DOUANES Etude « Le commerce extérieur du Lot-et-Garonne – Résultats 2010 »

## Evolution de la part des produits phares à l'exportation



Source : DOUANES Etude «Le commerce extérieur du Lot-et-Garonne – Résultats 2010

Les principaux pays clients des entreprises du Lot-et-Garonne sont les Etats-Unis, le Royaume-Uni, l'Allemagne, les Pays-Bas, la Belgique et l'Espagne.

### ► Les groupes étrangers

Sept unités de production dépendent de groupes étrangers, elles emploient 424 salariés, soit un peu moins de 10 % des effectifs des IAA.

### ► Les principales entreprises de la filière

Nom de l'entreprise	Nombre de salariés	CA en 2009 (en k€)	% CA à l'export
VILLENEUVE PET FOOD	170	56 048	14,3 %
ETS SAVIEL ESTILLAC (CA groupe)	170	215 960	0,0 %
L&L ALIZE	36	9 511	74,0 %
FRANCE PRUNE	40	34 295*	Non disponible
DELPEYRAT TRAITEUR	197	41 876	0,0 %
VIGNERONS DE BUZET	90	23 700	12,9 %
LNUF MONTAYRAL (LACTALIS)	240	Non disponible	Non disponible
COMPAGNIE DES JUS DE MARMANDE	56	Non disponible	Non disponible
SAS SUD'N SOL	100	Non disponible	Non disponible
COOPERATIVE UNICOQUE KOKI	61	16 123	Non disponible
SAS MAISON BONCOLAC (CA groupe)	62	100 354	8,9 %
CITE GOURMANDE	48	8 760*	Non disponible

Sources : DIANE

\* Chiffres 2006

### ► La répartition des salariés de la filière

	Nombre d'établissements
0 à 9 salariés	121
10 à 19 salariés	23
20 à 49 salariés	19
50 à 249 salariés	16
250 salariés et plus	0

Sources : PIXI, Fichier consulaire 2011

### ► Perspectives de la filière

La filière des industries agroalimentaires reste fragile. En effet, trois paramètres sur lesquels s'appuie la valeur ajoutée sont sous-représentés en Lot-et-Garonne : le marketing, la décision stratégique et la recherche et développement. Or, dans un environnement très concurrentiel, les industries agroalimentaires doivent réunir un maximum d'atouts pour se développer. Cependant, l'Agropole apporte un bémol aux faiblesses, elle a contribué à tirer les entreprises vers le haut, en améliorant notamment leur valeur ajoutée.

Au 1<sup>er</sup> trimestre 2011, en année glissante, les exportations ont progressé de 7.7 %. Le 1<sup>er</sup> trimestre 2011 comparé au 1<sup>er</sup> trimestre 2010 affiche une augmentation de 34.5 %, le 1<sup>er</sup> trimestre 2011 comparé au 4<sup>ème</sup> trimestre 2010 signe une progression de 11.4 %. Les conserves à base de fruits et légumes représentent 55 % des exportations du poste IAA pour une valeur de 77 millions d'€, elles ont progressé de 9.2 % en année glissante, de 41 % du 1<sup>er</sup> trimestre 2011 sur le 1<sup>er</sup> trimestre 2010 et de 17 % du 1<sup>er</sup> trimestre 2011 sur le 4<sup>ème</sup> trimestre 2010.

**DANIVAL, un des leaders français des plats cuisinés bio est passé en 2011 sous contrôle du groupe belge LIMA.**

### ► La liste des groupes NAF 2008 correspondant à la filière des industries agroalimentaires (10)

Code	Libellé
10.1	Transformation et conservation de la viande et préparation de produits à base de viande
10.2	Transformation et conservation de poisson, de crustacés et de mollusques
10.3	Transformation et conservation de fruits et légumes
10.4	Fabrication d'huiles et graisses végétales et animales
10.5	Fabrication de produits laitiers
10.6	Travail des grains ; fabrication de produits amylacés
10.7	Fabrication de produits de boulangerie-pâtisserie et de pâtes alimentaires
10.8	Fabrication d'autres produits alimentaires
10.9	Fabrication d'aliments pour animaux
11.0	Fabrication de boissons

